

Stockholmshemmet

Tidningen för dig som bor hos oss

Nr 1 Mars 2017



Stockholmshem
80 år

Hyresgäst sen starten

Föremål i trapphusen
– en fara för brand-
säkerheten

Smarta tips hjälper dig
att utnyttja små ytor

Starta våren med
balkongodling



Ung åttioåring med sikte på framtiden

Äntligen är vi inne i mars månad och det börjar så smått kännas som om våren är på gång. Året som gick var mitt allra första där jag var med alla tolv månader här på Stockholmshem, och även om det har susat förbi har vi hunnit med

mycket. Det har varit knöckfullt med spännande projekt, uppgifter och händelser som det är i vår bransch, i vår stad. Nu blickar vi framåt mot alla de intressanta och viktiga uppdrag vi har framför oss 2017!

I år fyller Stockholmshem 80 år och mycket har hänt sedan starten i februari 1937. Vi är nu 10 miljoner som bor i Sverige, vi växer och blir fler och många väljer att bosätta sig i våra storstadsområden. Trycket på bostäder i Stockholm är fortfarande högt och vi på Stockholmshem arbetar hårt för att skapa och förvalta bostäder till både gamla och nya stockholmare. Att erbjuda hem och boende till människor är – och kommer alltid att vara – viktigt. Inte bara i de nya, stora planerna och projekten för nya hus och bostadsområden, utan även i det vardagliga förvaltningsarbete som sker i våra befintliga bestånd. Vi fortsätter att arbeta målinriktat för att ni ska trivas hos oss, varje dag!

Trogen hyresgäst

Vi har kunnat erbjuda bostäder i åttio år nu och i årets första nummer kan du läsa om Roland Hansson som är en av de hyresgäster som har bott hos oss längst. Han flyttade in i ett av de första husen som Stockholmshem byggde i Hammarbyhöjden och bor än idag kvar på samma adress. Han berättar om hur det var att flytta till de nya husen och hur området genom åren har förändrats, men ändå behållit sin charm.

Att erbjuda hem och boende till människor är – och kommer alltid att vara – viktigt.

Smarta kvadratmetrar

När vi startade på 30-talet var det inte helt ovanligt att bo mellan 5–10 personer i en tvårummare och även om vi inte har det lika trångt numera är det viktigt att vi utnyttjar våra lägenheter på ett bra sätt i takt med att staden växer och fler ska få plats. Ibland kan vi nog alla uppleva att vi gärna skulle vilja ha lite mer yta i våra bostäder och därför tipsar vi på nästa sida om hur du på ett enkelt sätt kan använda de kvadratmetrar du har på allra bästa sätt.

Vårhälsningar,

Eva Nygren, VD



Stockholms stad

Stockholmshem – En del av Stockholms stad.

Stockholmshemmet är en informationstidning för AB Stockholmshems hyresgäster.

Adress: Hornsgatan 128. Box 9003, 102 71 Stockholm. Tel: 08-508 39 000. Fax: 08-508 39 099.

Webbplats: stockholmshem.se. Ansvarig utgivare: Karin Stener. Redaktör: Hanna Grön.

Texter: Hanna Grön. Grafisk form: Citrus. Tryck: Ätta.45 Tryckeri AB.

Foto: Bengt Alm om inget annat anges.

Stockholmshem

Smarta kvadrat

– praktiska lösningar för liten yta

Att bo litet blir vanligare och vanligare. Större lägenheter kan vara svåra att hitta och vi blir kvar på små ytor när vi får barn, flyttar ihop, eller har vuxna barn som flyttar hem. Plötsligt är vi fler som ska samsas om utrymmen i hemmet och ibland kan det vara knivigt att få kvadratmetrarna att räcka till.

När vi blir fler på liten yta gäller det att hitta och använda dolda utrymmen på bästa sätt. Hur ser det ut i våra hörn, hur använder vi våra väggar och var kan vi hitta utrymmen för förvaring? Det kan verka svårt, men det finns faktiskt en mängd handfasta tips på hur du med enkla medel kan skapa ett hem som känns luftigare och lättare att möblera så att det passar alla i familjen.



Behöver du inspiration till hemmet

Gå in på vår hemsida:
<http://www.stockholms-hem.se/fint-hemma/>

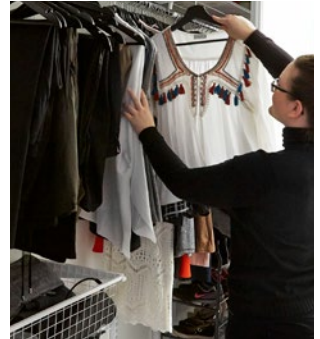
Använd ytor du inte tänker på
Det är inte bara golvytan som kan möbleras i en lägenhet, outnyttjade ytor hittar du ofta i udda hörn och högt upp på väggarna. Förvaring under våra sängar i form av lådor kan göra det möjligt att plocka undan lakan och täcken från garderober så du får plats med annat i dem. Tänk även på att inte alla kläder måste finnas tillgängliga i lägenheten året runt. Ett tips är att dela upp dina kläder efter säsong och förvara de du inte använder för tillfället i exempelvis ett förråd.

Skapa illusion av ett större hem

Ibland kan man komma långt med lite målarfärg och ljus i lägenheten. Att måla i ljusa färger skapar en illusion av större yta. Brokiga mönster och mörka färger har motsatt effekt. Bra belysning hjälper också till. Genom att rikta lampor uppåt, så att ljuset reflekteras i taket, skapas större rymd i rummet. Långa gardinkappor kan också ge en rymligare känsla då fönstren känns större.

Multifunktionella möbler

Tänk stort när det gäller dina möbler och använd gärna de som har flera



Maximera de utrymmen som finns. Hyllsystem kan skapa ordning i garderoben.

funktioner om du har liten yta. Det kan vara möbler som bäddsoffor, sängskåp och puffar och sängar med förvaringslådor. Det är även ytteffektivt att använda möbler som fällstolar, stapelbara pallar klaffbord och iläggsskivor som man lätt kan stuva undan när de inte behövs.

Öppna ytor eller stängda rum?

Ibland kan ett större rum behövas delas av. Det görs allra bäst, billigast och kanske framför allt smartast med bokhyllor där den tillfälliga väggen samtidigt passar utmärkt för förvaring. Många dörrar kan ge en effekt av att krympa ytor, vet du med dig att en dörr alltid står öppen, kanske kan den hakas av och ställas undan i ett förråd? Behåll dock ytterdörren! ■

Trogen hyresgäst i Hammarbyhöjden



I mars 1938 stod Stockholmsbarnrikehus i Hammarbyhöjden färdiga och en av dem som hade fått ett nytt hem i de nya bostäderna var Roland Hansson och hans familj. I år firar han 79 år som hyresgäst hos Stockholmsbarnrikehus och än idag bor han kvar i samma lägenhet som han flyttade till i mars 1938.

Roland var 11 år när han, mamma, pappa och tre äldre syskon kom till tvårummaren på Hasselquistvägen i Hammarbyhöjden. Lägenheten på 46 kvadrat är en välplanerad tvårummare, typisk för barnrikehusen, som byggdes för familjer med många barn. Även om lägenheten idag räknas som en minde sådan var det inte ovanligt att familjer med 5–10 medlemmar samsades i dessa tvårummare när husen var nya.

– Jag och min syster sov i vardagsrummet tillsammans med mina föräldrar och mina äldre bröder delade på sovrummet, berättar Roland. Visst var det lite ont om plats ibland, men vi vistades inte hemma på samma sätt som man kanske gör numera.

Vid årsskiftet 1939–1940 bodde ca 8000 personer hos Stockholmshem. Mer än hälften av dem var barn och att det var just barnfamiljer som flyttade in i husen på Rolands gata märktes väl i området. Han minns hur det sprangs mellan husen i kvarteret och att han själv kände till de flesta hushållen på gatan.

– Det var barn i varenda lägenhet på den tiden, säger han. Jag minns området som väldigt livligt och fullt med barn. På eftermiddagarna spelade vi landhockey ute på gatan tills polisen kom och sjasade bort oss, men då kunde vi springa in i grönområdena kring husen och leka istället!

Nu är det helt annorlunda påpekar han. – Ibland brukar jag stå här i köksfönstret och titta ut på husen på gatan och tänka tillbaka på vilka som bodde här förr. Alla de barn som en gång fyllde gatorna har vuxit upp lämnat kvarteret. Nya barn har flyttat hit, men idag är de såklart inte lika många.

Roland blev kvar

Efter några år med alla i familjen under samma tak flyttade de äldre syskonen ut och Rolands pappa gick bort. Tillslut var det bara Roland och mamma Lisa som bodde kvar i lägenheten.

– På den tiden fick jag hjälpa till med hyran som



betalades till vicevärden några hus bort, den var på 93 kronor! skrattar han.

Hur kom det sig då att Roland valde att bo kvar i lägenheten? Vid 16 års ålder träffade han sin blivande fru Maud och när första sonen Janne kom 1948 föll det sig naturligt att Maud flyttade

in och mamma Lisa flyttade ut. Tillsammans med Maud fick Roland tre barn som också kom att växa upp på Hasselquistvägen.

Att bo i Hammarbyhöjden har passat Roland utmärkt. Arbetsplatsen blev så småningom Fredells Trä i Sickla och när barnen Janne, Björn ►

► och Anders var små var det uppskattat att ta med dem till Nackareservatet. Allt på nära avstånd.

Nuförtiden uppskattar han närheten till affärer och så gillar han sin nya boendeparkering.

När man träffar Roland är det svårt att förstå att han börjar närma sig nittio och man kan inte annat än undra om han har något hemligt recept på hur man håller sig så pigg i hans ålder?

– Jag gör ju ingenting, jag är pensionär! skrattar han.

Fast sen kommer han på sig själv, han hinner med en hel del numera och han ligger inte direkt på latsidan. Han träffar vännerna för

att spela shuffleboard en gång i veckan och sommartid blir det boule på Årsta Idrottsplats varje tisdag och torsdag.

– Jag är nog ute och far en hel del. Det är väl det som håller igång en, konstaterar Roland.

Hyresvärd som håller måttet

Hur har det då varit att bo hos Stockholmhem alla dessa år? Jo, Roland har trivts bra med det. Hyresvärden har gjort sitt säger han och är det något han undrar över, ja då ringer han kundtjänst. Numera betalas ju inte hyran till vicevärden några hus bort, och inte är den på 93 kronor heller för den delen,

men så har det också gått 79 år sedan flytten gick till lägenheten. Att Roland har bott hos oss sedan 1938 är vi på Stockholmshem väldigt glada för, bättre betyg än så kan en hyresvärd inte få! ■

Vad vill du läsa om i kommande nummer?

Stockholmshemmet utkommer 4 gånger per år och det här är årets första nummer. Vad vill du läsa om under det kommande året?



Tipsa oss genom att skriva en rad på vår Facebooksida facebook.com/stockholmshem.

Barnrikehusen

Stockholmshems byggande fick en snabb start i slutet av 1930-talet då man under bolagets första tre år byggde drygt 1600 lägenheter. 60 procent av lägenheterna var på två rum och kök och ytorna var små men väl utnyttjade. Husen var speciellt tänkt till familjer med många barn, men för att undvika en alltför stark anhopning av barn på samma ställe hyrdes ett mindre antal lägenheter ut till familjer med färre än tre barn och till ensamstående. Medeltalet boende per hushåll i barnrikehusen var under den här tiden 5,5 personer och mer än hälften av alla Stockholmshems 8000 hyresgäster var barn.



För din säkerhet

– Nya rutiner kring hanteringen av föremål i allmänna utrymmen

Visst kan det vara bekvämt att ställa barnvagnen utanför dörren efter att ha vecko-handlat med barnen och nog kan det verka praktiskt att ha smutsiga skor i trapphuset för att slippa ett lerigt golv i hallen. Men av säkerhetsskäl är det inte tillåtet att förvara föremål av något slag i trapphus, vindsutrymmen eller källargångar eftersom det är en fara för brandsäkerheten.

Tyvärr går det inte att komma ifrån att det varje år omkommer cirka 120 personer i Sverige i bränder och de flesta av dem i samband med bränder i bostäder. Men det finns många enkla åtgärder att vidta för att minska konsekvenserna vid en brand och en av dem är att hålla allmänna utrymmen fria från föremål.

Din och dina grannars säkerhet är viktig för oss men ett bra brandskydd bygger på att alla parter, både hyresvärd och hyresgäst, tar ansvar för det. För att säkerställa att vi på Stockholmshem gör vad vi kan kommer vi därför att aktivt arbeta för att hålla våra allmänna utrymmen fria från föremål. Vid en eventuell brand är det viktigt att du och dina grannar kan ta er ut från era lägenheter,



Tillsammans ser vi till att hålla våra hus brandsäkra och fria från lösa föremål.

samtidigt som räddningstjänst måste kunna komma fram vid sjukdomsfall eller andra nödsituationer.

Lapp med information om att föremål plockas bort

Våra områdestekniker besiktigar med jämna mellanrum våra hus för att se till att allt fungerar som det ska i byggnaden. I samband med detta kommer de att lappa föremål i allmänna utrymmen. Varje lapp kommer att ha ett tydligt datum när föremålet allra senast måste vara bortplockat. Om föremålet inte är bortplockat måste vi

flytta det. Det kommer att finnas gott med tid att flytta ett föremål när det har blivit lappat, men om det inte sker kliver vi in och tar hand om det. Vi behåller sedan föremålet hos oss i 6 månader. Flyttade föremål kan sedan återlämnas mot en kostnad.

Vi hoppas att vi på det här sättet kan få prylfria trapphus som är säkra och trivsamma. Och om det blir lerigt på hallgolvet eller den ännu inte slängda soppåsen luktar pyton innanför dörren, ja då är det ändå ett bättre alternativ ifall olyckan skulle vara framme. ■

Grönt på balkongen



Nu när vinter möter vår går du kanske och funderar på hur du kan använda din balkong på bästa sätt och vad passar väl bättre än att piffa upp den med lite grönt? Möjligheterna är många och att odla ätbara saker som grönsaker och bär fungerar bra i mindre skala på balkongen.

Tänkt att kunna njuta av lite närproducerade grönsaker som man själv har skördat! Den möjligheten finns, även för dig som bor i lägenhet. Tomater, kryddor, sallader och chilifrukt är exempel på grönsaker som fungerar bra för odling på balkong. Är du mer intresserad av söt skörd trivs även många

bärbuskar bra i kruka och det skyddade läget vi har på våra balkonger kan ibland vara en fördel framför trädgårdar. Bli det ont om plats går det bra att odla jordgubbar och björnbär i ampel och björnbär kan slingra runt räcket. Viktigast att komma ihåg är att vattna ordentligt då jorden i krukor torkar ut snabbare än i ett trädgårdsland. Passa även på att tillsätta näring emellanåt för att ge odlingen en extra skjuts i rätt riktning.

Har du andra ambitioner med ditt odlade och är intresserad av närodling på gården? Då kan det finnas möjlighet att få hjälp från oss på Stockholmshem med att komma igång.

Gå in på vår webbplats om du vill veta mer! ■

Kundtjänst

08-508 39 000
Mån–tor 08.15–16
Fre 08.15–15

Mejl: epost@stockholmshem.se

Gör beställningar, anmäl fel, få svar på frågor om hyresbetalning, kontrakt och uthyrning, störningar dagtid, lokaluthyrning och bredbandssupport.

Anmäla fel

08-508 39 000
Mån–tor 07–16, fre 07–15
Övriga tider 08-660 82 00 (Akuta fel, Jouren)

Störningar, kvällar och nätter

08-658 11 60
Fre–lör 20–04
Sön–tor 20–03

Besökskontor

Mån–tor 08.15–16
Fre 08.15–15

Distrikt Sydöst
Skarpnäcks Torg 8
Skarpnäck

Distrikt Sydväst
Måsholmstorget 16
Skärholmen C

Distrikt Innerstad/Västerort
Hornsgatan 128
Södermalm

Hornsgatan har öppet till 16 varje dag. Skarpnäck och Skärholmen har lunchstängt 11–12.

De vanligaste felen
anmäler du enklast på
stockholmshem.se
– dygnet runt!